



Nicht nur das Haus, auch der Garten ist den aktuellen Bedürfnissen der Familie mit zwei Kindern angepasst. Noch haben die Kinder Platz zum Spielen. Sind sie älter, wird der Garten weitergeplant.

**Nicht Ein- sondern ein Zweifamilienhaus ist in Oberwangen bei Stühlingen entstanden. Denn für Familie Basler war es vor allem wichtig, ein Zuhause mit der Möglichkeit zur Veränderung zu schaffen.**

I Text und Bilder von Susanne Eschbach



Im Stühlinger Ortsteil Oberwangen hat sich die Familie Basler ihren Traum eines eigenen Hauses verwirklicht. Um in entsprechender Größe zu bauen, hat die Familie zwei benachbarte Grundstücke gekauft.



Vor dem Haus sind neben einer Doppelgarage weitere Parkplätze entstanden.



Die Rückseite des Zweifamilienhauses offenbart dessen eigentliche Größe.

**M**an baut nur einmal im Leben. So ist der Plan der Familie Bruno und Nadine Basler aus Stühlingen. Für die junge Familie mit zwei Kindern im Alter von 6 und 9 Jahren stand fest: Wenn ein eigenes Haus, dann eins für die Zukunft. Und so ist bereits bei der Planung des Zweifamilienhauses an alle Bedürfnisse gedacht worden, sofern sie absehbar waren.

Bis 2019 lebte das Ehepaar in der Dachgeschosswohnung seines Elternhauses. Der Platz reichte aus, bis die beiden Kindern geboren wurden. „Im Laufe der Jahre wurde es einfach zu eng“, erklärt Bruno Basler. Die Familie begann damit, nicht nur nach einem Grundstück Ausschau zu halten, sondern auch nach einem Unternehmen, mit dem sie gemeinsam ihr Haus bauen wollten. Auf der Tiengener Hausmes-

se sind Bruno und Nadine Basler auf das Unternehmen Systembau Mutter in Gurtweil aufmerksam geworden. Nach einer Hausbesichtigung ließ sich das Ehepaar ein Angebot erstellen und schnell wurde man sich einig. Im Stühlinger Ortsteil Oberwangen, in einem Neubaugebiet fand sich dann auch das passende Bauland. „Weil das Grundstück recht schmal war, haben wir uns dazu entschlossen, auch das Nachbargrundstück zu kaufen“, erklärt Nadine Basler. Die beiden Gelände zusammengefasst, haben ein Grundfläche von 1100 Quadratmeter direkt am Hang ergeben. Genügend Platz für das Haus in der Größe der Familie Basler.

Zum einen dient das neue Zuhause als Kapitalanlage, zum anderen plante die Familie Basler ein Zweifamilienhaus, in dem auch die Kinder später Platz haben.

Die Größe des Gebäudes ist kaum zu glauben, wenn man auf die Frontseite schaut. Denn seine wahre Größe gibt das Haus erst mit einem Blick auf die Rückseite preis. Während sich die Familie Basler im Erdgeschoss in einer Wohnebene mit einer Größe von 130 Quadratmetern eingerichtet hat, befindet sich im Obergeschoss eine baugleiche Wohnung, die vermietet ist.

Großzügig gebaut ist auch der Keller, der neben den Wasch- und Technikräumen, ein Büro, ein Gästezimmer sowie ein Gästebad und einen großen Raum für Familienfeiern beherbergt. „Dieser Raum hier ist uns sehr wichtig“, erklärt die Bauherrin. Denn während die Wohnung oben unberührt von dem Trubel bleibt, bietet der Raum mit direktem Zugang in den Garten, genügend Platz für Feiern aller Art.

Die einzelnen Wohnbereiche sind jeweils durch ein großzügiges Treppenhaus außerhalb der Wohnungen abgetrennt.

Die Bauarbeiten sind gut gestartet und pünktlich vor Weihnachten 2019 hat die Familie ihr neues Heim bezogen. Vor, während und nach den Bauarbeiten ist die Familie von einem Bauleiter des Unternehmens Systembau Mutter betreut worden. „Weil wir das erste Mal gebaut haben, haben wir wertvolle Tipps erhalten, worauf wir bei der Planung und beim Bau achten sollten“, ist Bruno Basler dankbar.



Die Küche, das Ess- sowie Wohnzimmer sind in einem großen Raum untergebracht.

In den Wohnungen selbst sind die Küche, das Ess- sowie das Wohnzimmer in einem großzügigen Raum untergebracht. Vor allem mit der großen Küche hat sich die Bauherrin einen Wunsch erfüllt.

Bodentiefe Fenster bieten einen unverbaubaren Blick mitten ins Grüne. Ein Ausblick, den die Familie den ganzen Tag über genießen darf. Eine weitere Tageslichtquelle bietet ein Wintergarten, der von der Familie als Raum für

Hausaufgaben oder Bastel- und Spielnachmittage genutzt wird.

Hinten durch einen kleinen Flur befinden sich die beiden Kinderzimmer, das Elternschlafzimmer sowie eine Gästetoilette und das Familien-Badezimmer.



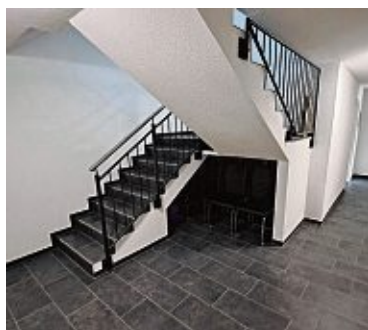
Der kleine Wintergarten wird primär zum Basteln, Spielen oder für die Hausaufgaben genutzt.



Die Wand im Badezimmer versteckt die Toilette und die Dusche.



Die Gästetoilette in der Wohnung der Familie.



Ein großzügiges Treppenhaus außerhalb der Wohnung verbindet die einzelnen Geschosse.

Während der Wohnbereich inzwischen soweit fertiggestellt und eingerichtet ist, hat sich der Bauherr in den vergangenen Wochen vor allem auf den Außenbereich konzentriert. Auf der großzügigen Terrasse hat Bruno Basler aus Betonplatten und -steinen Sitzbänke kreiert. Aus dem gleichen Material ist auch ein Hochbeet



Bruno Basler hat das Hochbeet selbst gebaut, das jetzt von seiner Frau Nadine mit Gemüse bepflanzt wird.



Der Mädchentraum in violett.

Das Elternschlafzimmer.



entstanden, das Nadine Basler mit verschiedenen Sorten Gemüse bepflanzen möchte.

Im seitlichen Bereich des Gartens hat die Familie Beerensträucher gepflanzt. „Diese sind für unsere Kinder“, erklärt Nadine Basler. Während dem Spielen im Garten, dürfen sich die Kinder dann die reifen Beeren pflücken und direkt aufessen.

Und zum Spielen ist für die Kinder jede Menge Platz. Eine große Grasfläche lädt unter anderem zum Fußballspielen mit den Freunden ein.

Mit der Gestaltung des Gartens ist die Familie auf ihre momentanen Bedürfnisse eingegangen. Ändern sich diese und sind die Kinder nicht mehr so häufig im Garten, bietet sich jederzeit die Möglichkeit für Veränderungen in der Gestaltung.

Im Untergeschoss ist genügend Platz für Übernachtungsgäste.



Ein Ort zum Feiern: In dem großen Raum im Untergeschoss gibt es viel Platz und einen direkten Zugang in den Garten.



In den Beeten hat die Familie Basler Kräuter und Beeren gepflanzt.



Auf der großen Terrasse sind auch insgesamt vier Sitzbänke entstanden.

**ÜCKER FUSSBÖDEN**  
 Qualität und Kompetenz in Ihren vier Wänden

BODENBELÄGE | ALTBODENSANIERUNG  
 INSEKTEN-/SONNENSCHUTZ | TROCKNUNG

Weierhaldestraße 5 | 79730 Murg | Tel. 0 77 63/64 08 | info@uecker-fussboeden.de

Persönlich Stressfrei verkaufen Bauen Kompetent  
 Wertermittlung Planen Wohnen im Alter Regional Wohnen  
 Neubauberatung

**Volksbank Immobilien eG**

+49 (0) 7741 809699 - 0  
 info@voba-immo.net  
 www.voba-immo.net

**REHM**

+49 7745 92 85 30  
 www.rehm.bz

Kies  
 Beton  
 Aushub  
 Rückbau  
 Recycling  
 Entsorgung

**Wir leisten starke Arbeit.**

Ihre Sicherheit liegt in unseren Händen.

**Gerüstbau Studinger**

Walter Studinger · Mozartstr. 11 · 79761 Waldshut-Tiengen  
 Tel. 0 77 51/700510 · E-Mail: studinger.geruestbau@web.de

**Ausführung der Rollladen- und Sonnenschutzarbeiten sowie Lieferung und Montage der Garagentore**

**ZIFO GMBH**

FENSTER  
 ROLLADEN  
 TORTECHNIK  
 SONNENSCHUTZ

**www.zifo.de**  
 79713 Bad Säckingen/Wallbach - Telefon 0 77 61 / 73 48

**AMANN BAU AMANN**

**Ausführung der Beton- und Maurerarbeiten!**  
*Herzlichen Dank für Ihr Vertrauen!*

**Massivbauen-  
 Qualität fürs Leben!**

AMANN Bau GmbH  
 79865 Grafenhausen  
 www.amann-bau.de

Tel.: 07748/261  
 Fax: 07748/264  
 info@amann-bau.de

Wir danken für die gute Zusammenarbeit

**Lauber FENSTERBAU**

Kunststoff-Fenster Holz-Fenster  
 Holz-Alu-Fenster Haustüren

Telefon: 07731 / 9350-0 www.fensterbau-lauber.de

**Ausführung der Balkon- und Treppenausgeländer!**

**RUDIGIER METALLBAU**

Burgweg 7 · 79809 Weilheim-Dietlingen  
 Telefon (0 77 47) 93 96 90 · Fax 13 14  
 www.metallbau-rudigier.de

**MUTTER**  
 VERANTWORTUNGSBEWUSST BAUEN

**www.projektbau-mutter.de**



*Wir lieben unsere Heimat.  
 Das sieht man unseren Häusern an.*

Schlüchtalstraße 31A | 79761 Waldshut-Gurtweil | Tel: 0 77 41 / 966 81 10